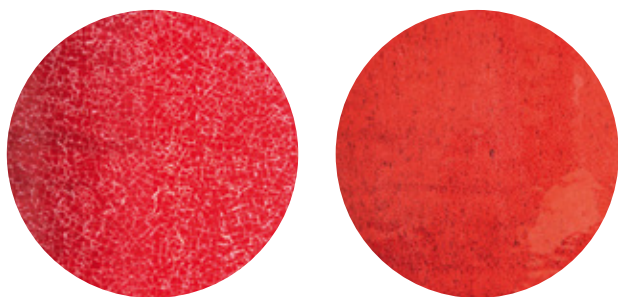


/ Entretien des pots émaillés en extérieur

Les poteries émaillées doivent être protégées du gel. Si vous ne pouvez pas les rentrer, entourez-les d'un voile d'hivernage en pensant à protéger la base.



Sur l'émail, il arrive parfois que les sels de la terre apparaissent en surface sous l'aspect de petites craquelures. Ce phénomène est tout à fait naturel et normal. Vous pouvez les atténuer en nettoyant les parois émaillées avec de l'eau additionnée de vinaigre blanc.



AVANT / APRÈS

Veillez à poser la poterie sur un sol assurant l'évacuation de l'eau ainsi que sa stabilité. En cas d'exposition au vent, lestez-la avec des sacs de cailloux ou de sable.

/ Un coup, un éclat ?

Passez sur la zone où l'émail a sauté, de l'émail à froid ou du vernis à ongle et le tour est joué !

/ Une plante ?

Pensez à utiliser votre grand vase émaillé comme cache-pot ! Après avoir posé un galet ou une tuile au fond, versez des billes d'argile expansée à hauteur souhaitée. Puis insérer votre plante avec son pot.



/ Testez nos collections chez vous



Pour vous aider dans la réalisation de votre projet, téléchargez notre application de réalité augmentée gratuitement depuis l'App Store.

/ Un doute, une question ?

Retrouvez sur notre site internet tous nos conseils, tutos et guides pratiques pour adopter les bons gestes et profiter de vos poteries et céramiques en toute sérénité.



WWW.POTERIE-GOICOECHEA.COM

Goicoechea
POTIER CÉRAMISTE



CONSEILS D'ENTRETIEN
de nos poteries et céramiques

/ Nettoyage

Les nettoyeurs haute pression type karcher sont utilisables sur nos produits. Pour effacer les petites tâches ou réparer une ébréchure sur votre pot, frotter à l'aide d'un papier de verre.



AVANT / APRÈS

/ Patines

La terre cuite ne demande pas d'entretien particulier. Elle se patine avec le temps et son aspect évolue au fil des saisons en fonction de son environnement.



/ Imperméabilisation

Si vous souhaitez conserver la couleur d'origine de la terre cuite et ne pas avoir de patine, vous pouvez pulvériser un produit hydrofuge sur les parois intérieures et extérieures du pot ainsi que sur la base. Ce produit est vendu en magasin de bricolage. Nous vous déconseillons de laisser des poteries hydrofugées à l'extérieur l'hiver.

/ Bien choisir son pot

Placez vos deux mains de part et d'autre de la motte de racines (ou du pot à repoter). Vous choisirez ainsi un pot dont le diamètre sera adapté pour votre plantation (soit un pot dont le diamètre sera au maximum 20 cm plus grand).



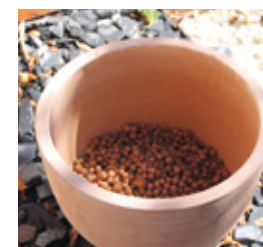
/ Les accessoires

Sur un sol irrégulier (galets, cailloux, terrasse en pierre ou en bois), les accessoires (pieds ou soucoupes) ne sont pas nécessaires, l'eau s'évacuant facilement.

Sur un sol plus régulier (herbe ou béton), privilégiez les pieds, afin de faciliter l'évacuation de l'eau. Si vous souhaitez mettre une soucoupe, retirez-la systématiquement l'hiver. Pour l'intérieur, prévoyez une soucoupe afin d'éviter les coulures suite à l'arrosage.

ATTENTION : Pensez à imperméabiliser la soucoupe, l'argile étant poreuse et collez des tampons en dessous si vous souhaitez installer votre poterie sur un parquet.

/ Plantation et drainage



1/ Mouiller abondamment l'intérieur et l'extérieur du pot avant de planter pour homogénéiser la patine

2/ Disposer des cailloux ou des billes d'argile expansée dans le fond (1/3 du pot).

3/ Mettre de la toile géotextile filtrante (disponible en jardinerie) pour empêcher la terre de se mélanger aux billes d'argile. Lors de l'arrosage, cela évite que la terre ne salisse les terrasses.

4/ Tremper la motte de racines de votre plante dans l'eau avant de la placer dans le pot.

5/ Votre pot est prêt à accueillir votre plante

6/ Pour l'arrosage, offrez-vous plus de confort avec nos diffuseurs d'eau Harpea.

**RÉSISTENT AU GEL
AVEC UN BON
DRAINAGE**